

## WIENER KAFFEEHAUS PIJPEN.

door Fred Tymstra.

In het midden van de vorige eeuw hadden de Weense koffiehuisen een bijzonder kenmerk. Behalve voor een kop koffie en het biljartspel kwam men in deze gelegenheden voor een goed gesprek. Er werd vaak over politiek, economie en filosofie gediscussieerd, zodat ook beroemde personen de koffiehuisen bezochten. In deze entourage was het roken van een pijp vanzelfsprekend een waar genot.

In Wenen stond aan de Seilergasse het 'Zilveren Koffiehuis'. Daar werden aan gasten die roken wilden pijpen geserveerd. (1) In plaats van pijpen met stenen koppen, zoals in de Balkanlanden gebruikelijk, kregen de bezoekers een meerschuijp aan gereikt. De pijpen, die in dit artikel beschreven zullen worden, zijn stellig van latere datum. In Höhr-Grenzhausen wordt algemeen beweerd, dat de pijpen aan het einde van de vorige eeuw voor het eerst in omloop kwamen. Ook pijpencatalogi ondersteunen deze opvatting. De stenen pijp met de hoge ketel uit de Balkanlanden heeft waarschijnlijk model gestaan voor de latere Kaffeehauspijp, een pijp met plezierige eigenschappen voor de roker.

### Kenmerken van de kaffeehauspijp.

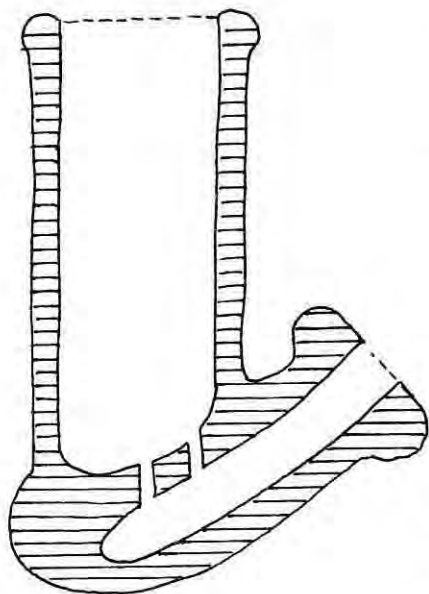
De pijp, met de schoorsteenvormige ketel is gemaakt van witte poreuse pijpstaaf. De steel is van weichselhout en het mondstuk van hoorn. Bij de latere pijpen komen ook kunststof mondstukken voor. Dikwijls is langs de steel een kleurig koordje aangebracht als versiering. De kwastjes zijn gemaakt van hertehaar. Aangezien de steel stevig en van goede kwaliteit was, ging deze langer mee dan de stenen kop. De gangbare verpakking bestond uit een kartonnen doosje waarin 6 koppen en 1 steel verpakt waren. (2) Op de doos stond de inhoud weergegeven:

SECHS STUCK WIENER KAFFEEHAUS-TONKOPFE

mit weichselrohr

*Diese Köpfe sind aus feinstem, hochporösem Ton hergestellt und saugen Feuchtigkeit auf. Dadurch wird ein angenehmes, gesundes Rauchen erzielt.*

Het grote voordeel van deze pijp is dat ze volledig droog rookt. Het vrijgekomen vocht wordt door de poreuze klei opge-



nomen en de dubbele bodem (zie doorsnede) voorkwam dat de tabak nat werd. Verder was de pijp geschikt voor grof-, middel- of fijngesneden tabak die tot het laatste draadje opgerookt kon worden. Door de dubbele bodem en de lange houten steel komt de rook afgekoeld in de mond. Daardoor was de pijp uitermate geschikt voor nicotine gevoelige en nerveuze rokers, die tijdens het roken van een gewone pijp nogal eens op hun tong beten. (3)

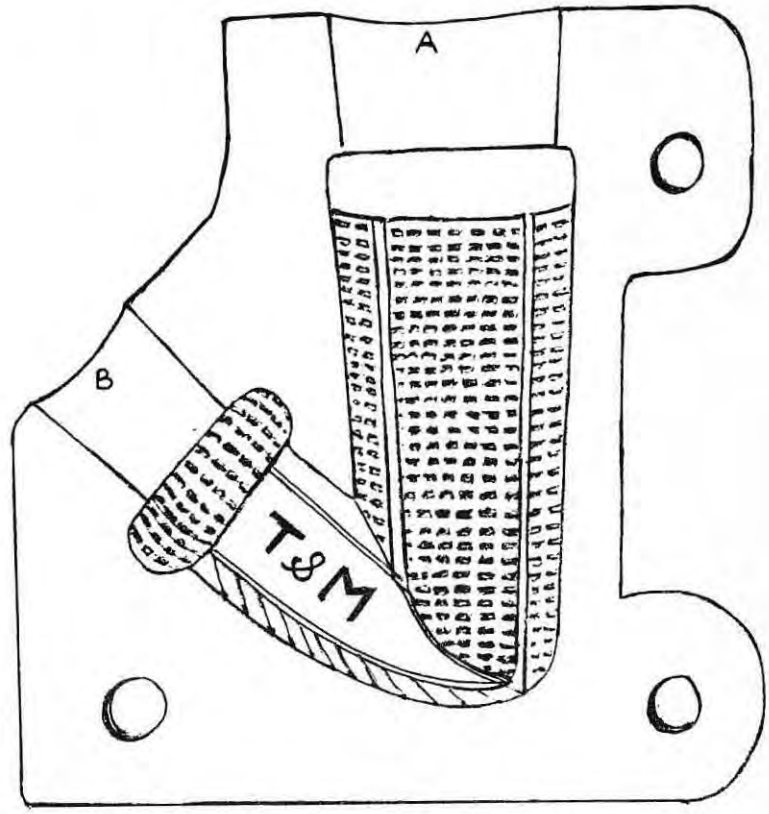
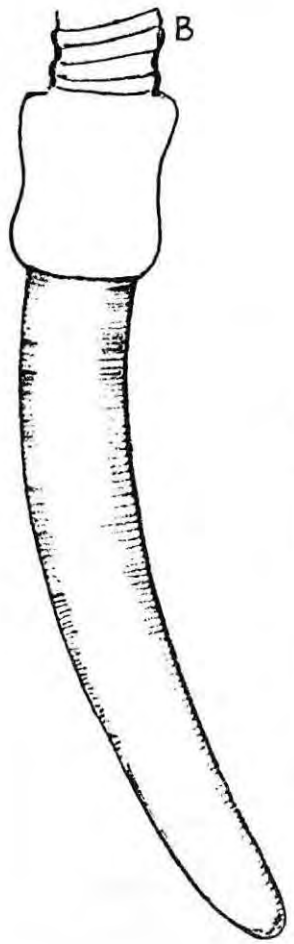
Is de pijpekop met de schadelijke en vochtige stoffen volgezogen, dan werd eenvoudig een andere kop gemonteerd. Men had er immers zes. Daardoor kon ook het reinigen van de kop, met de vervelende bijkomende

verschijnselen achterwege blijven. De pijp stond bekend als een gezondheidspijp.

#### De fabricage.

Uit de tot nog toe bekende kaffeehauspijpen kan men afleiden dat ze in hoofdzaak in Unter-Westerwald vervaardigd moeten zijn, met name in de plaatsen Höhr/Grenzhausen, Hilgert en Baumbach.

De grondstof, de witte pijpaarde, werd in de nabijheid van eerder genoemde plaatsen gedolven. Deze klei bezit weinig of geen verontreiniging en is vrij gemakkelijk plastisch te maken. In ijzeren of koperen mallen werden de pijpen geperst. De oudste mallen waren handvormen, geschikt voor de traditionele pijpmakersbankschroef. Later werden machinevormen van gehard staal gebruikt. Door middel van een hefboom met contra-gewicht en geleiders voor de twee stoppers werden de koppen vervaardigd. Voor deze handmachine hoeft de klei niet te worden voorgerold. Dunne kleistaven worden met behulp van een staaldraad in gelijke stukken verdeeld. De grootte van één stukje wordt proefondervindelijk vastgesteld, waardoor het mogelijk is om de juiste hoeveelheid klei voor 1 pijp te krijgen. Het grote voordeel is, dat er weinig kleiafval ontstaat.



IJZEREN VORM (linker helft)

- A. stopper voor de kopopening
- B. stopper voor de halsopening

Is de pijp aangedroogd, afgesneden en bijgewerkt, dan wordt de bodem doorgeprikt, om de verbinding van de ketelruimte met de ruimte in de hals tot stand te doen komen. Hiervoor gebruikt men een zelf gemaakt gereedschapje, bestaande uit twee korte dikke stukken staaldraad, gevat in een houten handvat of, indien niet voorradig, in een stukje boomtak.

Na het bakken werden de koppen om en om tussen houtwol, later vervangen door schuimplastic, in de kartonnen dozen verpakt.

### Fabrieken en handelsondernemingen

Omstreeks 1900 werkten er alleen al in Hilgert zo'n 40 zelfstandige pijpmakers. (4) Als werkplaats diende dikwijls een naast de woning gelegen schuur. De meeste pijpmakers werkten voor fabrikanten of handelsondernemingen tegen een zeer laag loon. Werd aan een pijpmaker een opdracht gegund, dan werd de vorm er bij geleverd. Na voltooiing van de opdracht ging de vorm terug naar de fabrikant of handelaar. Het kwam voor, dat bij een vervolgo opdracht de vorm aan een andere pijpmaker werd verstrekt. Daardoor is het onmogelijk om na te gaan in welke werkplaats(en) bepaalde modellen gemaakt zijn.

Hieronder volgt een opsomming van fabrieken en handelsoondernemingen, die in dit artikel genoemd worden i.v.m. de verkoop van de kaffeehauspijpen. (5)



*Millenbach en Thewald in Höhr. (1830-1970)*

Fabriek van kleipijpen en houten pijpen.  
Eigenaar van kleigroeven. Een rijke firma die veel exporteerde naar Afrika en Amerika.



*J. Schilz-Müllenbach in Höhr. (1889-1953)*

Fabriek van kleipijpen en houten pijpen.  
Handel in rokersbenodigdheden. Een kleinere firma als M & T.



*Julius Wingender & Co in Höhr. (1796-na 1940)*

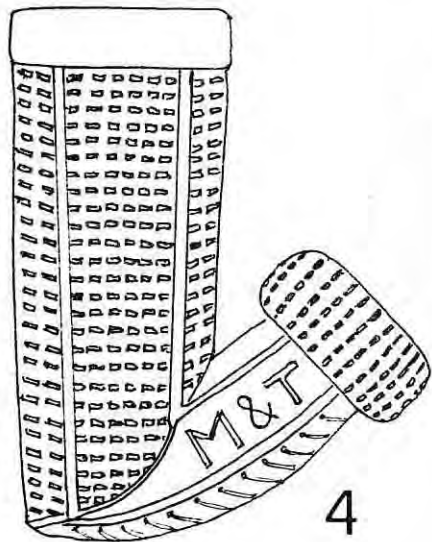
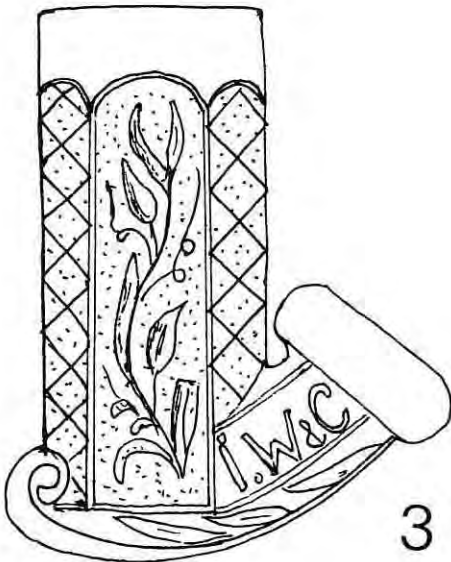
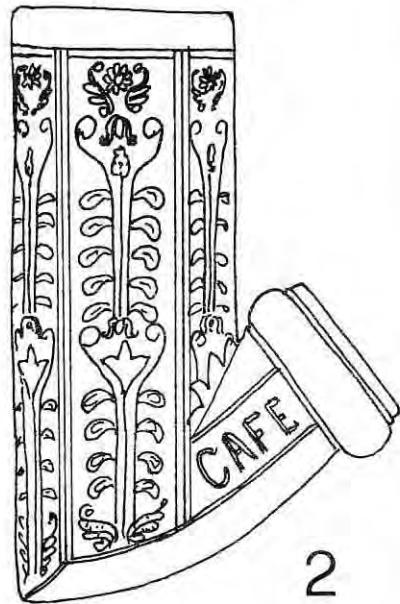
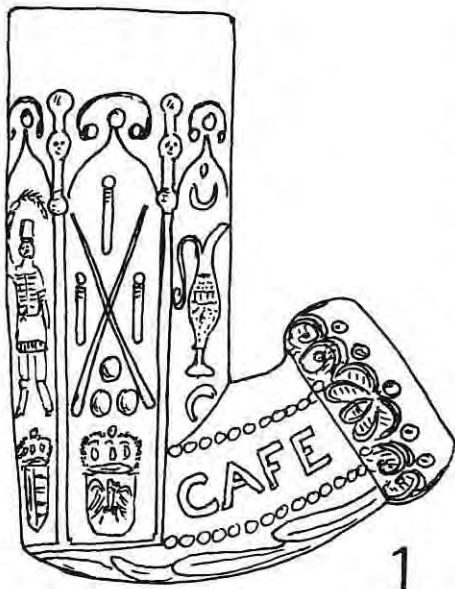
Fabriek van kleipijpen, houten pijpen en fluiten van klei. Een grote fabriek met veel export. Deze fabriek had de mooiste vormen.



*Wilhelm Klauer (& Söhne) in Baumbach. (1863-*

*heden). Fabriek van kleipijpen, kruiken en wetstenen. Wilhelm droeg de bijnaam 'Pfeifenkönig'. Tegenwoordig een kleine fabriek van aardewerk en koekpijpjes.*

*Joh. Spang in Ransbach (1e helft 20e eeuw) Kleipijpenfabriek.*



*Gebrüder Müllenbach in Höhr.* (?- 1924) Fabriek van kleipijpen en houten pijpen. Middelgrote firma.

*Theodor Tries in Baumbach.* (?- 1979) Fabriek van bloempotten en kleiartikelen. Voor 1940 werden ook kleipijpen gemaakt.

*Eugen und Ottmar Gerhard in Höhr.* (1913-?) Groothandel in kleipijpen en houten pijpen.



*Theodor Lamp in Höhr.* (1921-1975) Groothandel in pijpen en artikelen van klei. De firma had vroeger een compagnon, de heer W. Mannebach. Het handelsmerk LAMA is ontstaan door de eerste 2 letters van beide achtnamen samen te voegen. (6)

*W.A. Simonis in Hilgert.* Zelfstandig pijpmaker. Werkte tot het begin van de jaren tachtig.

*Paul Hein & Sohn in Hilgert.* Maakt rook- en koekpijpjes en koekoeksfluiten van klei.

### Modellen

Kaffeehauspijpen zijn er in verschillende maten. Naast witte pijpen komen ook zwarte voor. Op de langgerekte ketel staan 6 vlakken die alle van een gravering zijn voorzien. Op de zij-kanten van de hals zijn dikwijls initialen aangegeven. Dat schept de mogelijkheid om na te gaan wie de eigenaar van de vorm was.

afb. 1: Op de linker en rechterzijde staan kegels, een biljart-keu met ballen en een wapen met adelaar afgebeeld. Op de twee voorzijden staan danseressen, zwaaiend met een grote veer, afgebeeld. Er onder bevindt zich een wapen. De twee achterzijden zijn getooid met fraaie wijnkannen.

*linker-/rechterzijde*

*bijzonderheden*

CAFE / blanco

o.a. gemaakt door Klauer in Baumbach.

CAFE / J.S.R.

waarschijnlijk Johannes Spang, Ransbach.

CAFE / J.S.M.

J. Schilz-Müllenbach in Höhr.

CAFE / M & T

Müllenbach en Thewald in Höhr.

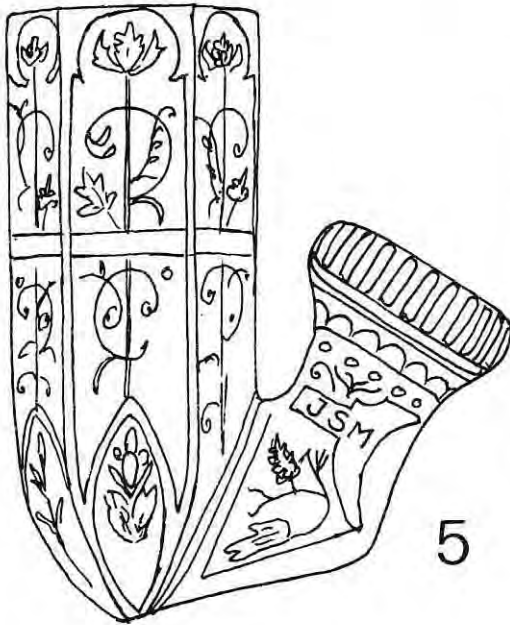
CAFE / HOHR

CAFE / GM  
HOHR

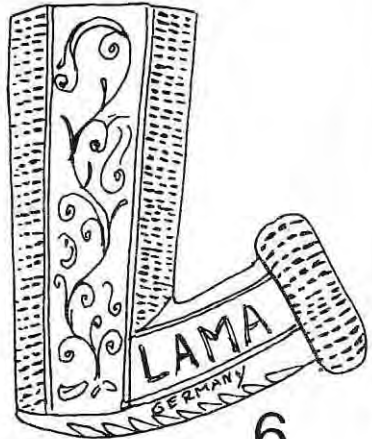
Gebrüder Müllenbach in Höhr.

ALSFELD / A.E.W.

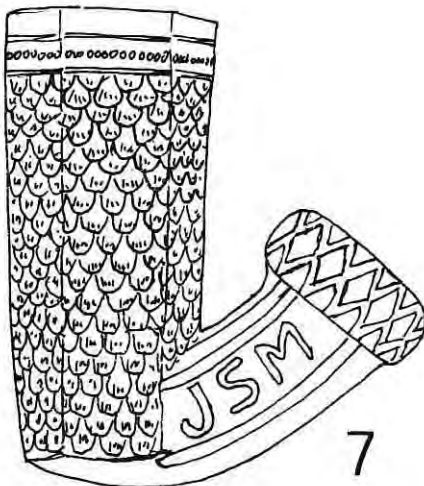
Firma Ernst August Waldeck in Alsfeld. Deze firma in hoornartikelen heeft waarschijnlijk de pijp in opdracht in het Westerwald laten maken.



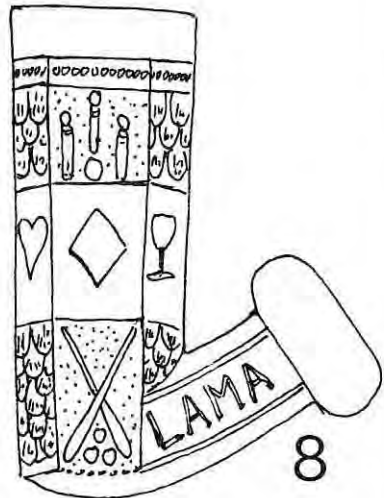
5



6



7



8

*linker-/rechterzijde**bijzonderheden*CAFE / P.J.K.  
Hnaam onbekend, waarschijnlijk is de  
pijp in opdracht gemaakt.

afb.2: Alle zijden zijn versierd met bladranken en bloemmotieven.

CAFE / LAMA

firma Lamp in Höhr.

CAFE / blanco

firma Lamp in Höhr, en Theodor Tries  
in Baumbach.

blanco/blanco

Julius Wingender in Hohr, en Theodor  
Tries in Baumbach.

afb.3: Op de linker- en rechterzijde staan bloemranken, op de overige zijden een regelmatig lijnenspel.

LAMA / blanco

firma Lamp in Höhr, o.a. gemaakt door  
de firma Hein in Hilgert.

I.W.&amp;C./ HOHR

Julius Wingender in Hohr.

E.&amp;O.G./ HOHR

Eugen und Ottmar Gerhard in Höhr.

afb.4: Alle zijden hebben regelmatige stippellijnen.

M &amp; T/ GERMANY

Müllenbach en Thewald in Höhr, o.a. ge-  
maakt door W.A.Simonis in Hilgert

afb.5: Op alle zijden en de hals staan bloemmotieven. Deze pijp komt ook in het zwart voor.

J.S.M./ HOHR

J.Schilz-Müllenbach in Hohr. Deze pijp  
met de geknikte hals behoort tot de  
grootste.

afb.6: Op de linker- en rechterzijde bloemranken. De overige 4 zijden zijn versierd met stippellijnen. De pijp komt ook in het zwart voor. Verder is er een versie waarvan de bovenkant van de ketel een flink stuk is ingekort, om op deze manier een kleiner model te verkrijgen.

LAMA / firmamerk

firma Lamp in Höhr, o.a. gemaakt door  
J.Schilz-Mullenbach in Höhr en de firma  
Hein in Hilgert.

afb.7: Alle zijden zijn versierd met schelpmotieven

J.S.M./ HOHR

J.Schilz-Müllenbach in Höhr.  
niet afgebeeld is een pijp die zich be-  
vindt in het Keramikmuseum in Höhr/Grenz-  
hausen. Inplaats van schelpmotieven  
heeft de pijp uitstekende punten.



afb.8: Op de linkerzijde een biljartkeu met ballen, kegelspel en een ruit uit het kaartspel. Op de rechterzijde in plaats van een ruit een klaver. Op de 2 voorzijden bevinden zich schelpmotieven met een hart en een schop. Op de achterzijden staan schelpmotieven met wijnroemers.

LAMA / firmamerk                    firma Lamp in Hohn, o.a.gemaakt door de firma Hein in Hilgert.

De kaffeehauspijpen met LAMA gemerkt zijn het recentst. Deze zijn nu nog te krijgen (afb.6,8 en het model van afb.3)  
De andere pijpen zijn van vóór 1940.

#### Noten.

1. Frank, Joachim A./ Brongers, G.A. Pijpenbrevier 1973. blz.238
2. Tymstra, Fred, Katalogus Stenen pijpen 1978.
3. Firma Lamp, reclamekaart over kaffeehauspijpen.
4. Daum, Fritz, Die Hilgerter Pfeifenmacher, een artikel uit een tijdschrift van 1910.
5. Briefwisseling met de heer Martin Kügler uit Höhr/Grenzhäuser, die zo vriendelijk was het begin- en eindjaartal van de diverse fabrieken na te trekken. 1984.
6. Interview met mevr.Marga Metternich, dochter van Theodor Lamp. 1980.

#### Verdere bronnen:

- Hendrickx, P. De pijp door de eeuwen heen, Ons Heem 1963.
- Böse, Georg. Im Blauen Dunst, 1957 blz.78 e.v.
- Luft, Werner. Rauchringe. 1961 blz 82.
- Catalogus firma Klauer van vóór 1914.

---

#### LITTERATUUR.

Cauwe, R. Geschiedenis van de tabak in de Leiestreek. Verschenen in De Leiegouw, jaargang 25, afl.3-4, 1983.

Jaarboek nr.2 De vrienden van het tabaksmuseum, Wervik  
Diverse bijdragen, waaronder de museuminventaris. 1983/1984.

Wentscher, Jürgen. Springendes Pferd auf der Pfeife. Verschenen in Das Rheinische Landesmuseum Bonn. 5/83.

---

*De redactie ontvangt graag bericht over nieuw verschenen literatuur.*